

<input type="checkbox"/> EI 1r cicle	<input type="checkbox"/> ESO	<input type="checkbox"/> FPB	<input type="checkbox"/> PFQB	<input type="checkbox"/> ERE: Música i Dansa	<input type="checkbox"/> PGA
<input type="checkbox"/> EI 2n cicle	<input type="checkbox"/> BAT	<input type="checkbox"/> FPGM	<input type="checkbox"/> ERE: EOI	<input type="checkbox"/> ERE: Plàstica i Disseny	<input type="checkbox"/> PEC
<input type="checkbox"/> EP	<input type="checkbox"/> FPA	<input type="checkbox"/> FPGS		<input type="checkbox"/> ERE: Esportius	



FINALITAT I ABAST



NORMATIVA



DESCRIPCIÓ DEL PROCEDIMENT



DIAGRAMA DE FLUX



DICCIONARI DEL RECURS



FORMULARIS

CONTROL DE MODIFICACIONS

Edició	Data	Responsable	Descripció de les modificacions
03	07/04/2021	Servei d'Inclusió Educativa (Direcció General d'Inclusió Educativa)	Actualització d'enllaços
02	01/06/2020	Servei d'Inclusió Educativa (Direcció General d'Inclusió Educativa)	Actualització Logos
01	21/05/2019	Servei d'Innovació i Qualitat (Direcció General de Política Educativa)	Actualització normativa protecció de dades
00	28/06/2018	Servei d'Innovació i Qualitat (Direcció General de Política Educativa)	Inicial



FINALITAT I ABAST

La finalitat d'aquest document és descriure el procediment que han de seguir els centres educatius per atendre l'alumnat amb problemes de salut crònica en horari escolar, a més de la urgència sanitària, l'administració de medicaments i l'existència de farmacioles.

S'aplica a tots els centres educatius públics no universitaris de la Generalitat Valenciana. Els centres privats hauran d'establir els mecanismes adequats per acomplir la normativa vigent. En qualsevol cas, podran acollir-se a aquest protocol.



NORMATIVA

- [RESOLUCIÓ de 13 de juny de 2018](#), de la Conselleria d'Educació, Investigació, Cultura i Esport i de la Conselleria de Sanitat Universal i Salut Pública, per la qual es dicten instruccions i orientacions d'atenció sanitària específica en centres educatius per a regular l'atenció sanitària a l'alumnat amb problemes de salut crònica en horari escolar, l'atenció a la urgència, així com l'administració de medicaments i l'existència de farmacioles en els centres escolars.
- [Codi Penal: articles 195, 196 i 412](#).
 - Articles 195 i 196 (relatius a l'omissió del deure de socors).
 - Article 412 (relatiu a la desobediència i denegació d'auxili).
- [Codi Civil: articles 1104, 1902 i 1903](#).
 - Article 1104 (relatiu a la naturalesa i efecte de les obligacions).
 - Articles 1902 i 1903 (relatius a les obligacions que naixen de culpa o negligència).
- [Llei Orgànica 3/2018, de 5 de desembre](#), de Protecció de Dades personals i garantia dels drets digitals.
- [Llei 8/2018, de 20 d'abril, de la Generalitat](#), de modificació de la Llei 10/2014, de 29 de desembre, de la Generalitat, de Salut de la Comunitat Valenciana.
- [Llei 40/2015, d'1 d'octubre](#), de règim jurídic del sector públic: capítol IV «De la responsabilitat patrimonial de les administracions públiques», articles 32 a 37.

- [Llei 10/2014, de 29 de desembre](#), de la Generalitat, de Salut de la Comunitat Valenciana.
- [Llei orgànica 1/1996, de 15 de gener](#), de protecció jurídica del menor, de modificació parcial del Codi Civil i de la Llei d'enjudiciament civil: articles 12 i següents.
- [Ordre de 29 de juliol de 2009](#), de la Conselleria de Sanitat, que desplega els drets de salut de xiquets i adolescents en el medi escolar.
- [Reglament \(UE\) 2016/679 del Parlament Europeu i del Consell, de 27 d'abril de 2016](#), relatiu a la protecció de les persones físiques pel que fa al tractament de dades personals i a la lliure circulació d'aquestes dades i pel qual es deroga la Directiva 95/46/CE.
- [Correcció d'errors del Reglament \(UE\) 2016/679 del Parlament Europeu i del Consell, de 27 d'abril de 2016](#), relatiu a la protecció de les persones físiques pel que fa al tractament de dades personals i a la lliure circulació d'aquestes dades i pel qual es deroga la Directiva 95/46/CE (Reglament general de protecció de dades).
- [Resolució de 28 de juny de 2018](#), de la Sotssecretaria de la Conselleria d'Educació, Investigació, Cultura i Esport, per la qual es dicten instruccions per al compliment de la normativa de protecció de dades en els centres educatius públics de titularitat de la Generalitat.



DESCRIPCIÓ DEL PROCEDIMENT

Procediment d'atenció sanitària específica en centres educatius:

1.- PRIMERES ACTUACIONS

2a SETMANA DE SETEMBRE

- Persona responsable de la direcció del centre educatiu:

- Sol·licita a les famílies: Annex IV, Annex V.
- Proporciona llistat alumnat i Annex IV a la persona coordinadora del centre de salut.

2.- DETECCIÓ DE NECESSITATS I ELABORACIÓ DEL PROTOCOL

3a SETMANA DE SETEMBRE

- Persona coordinadora del centre de salut i la coordinació d'infermeria:

- Valoraran les necessitats i atenció sanitària, al centre educatiu i en horari escolar.
- Elaboraran el protocol d'atenció sanitària específica.
- Informarà la direcció del centre educatiu i a la direcció d'atenció primària del departament de salut, qui ho comunicarà a la Direcció General d'Assistència Sanitària.

3.- ORGANITZACIÓ DEL PROTOCOL

4a SETMANA DE SETEMBRE

- Persona coordinadora del centre de salut i la persona responsable de la direcció del centre educatiu:

- Organitzaran el desenvolupament i la implementació del protocol per a la prestació sanitària específica del centre educatiu per al curs escolar.
- Elaboraran l'annex III.

4.- IMPLEMENTACIÓ DE L'ATENCIÓ SANITÀRIA ESPECÍFICA AL CENTRE EDUCATIU

- Durant el curs escolar, implementar el protocol per a la prestació sanitària específica.

- Alumnat nou / canvi circumstàncies.
- Situació d'urgència sanitària
- Administració de medicaments

- Implementar accions formatives, de sensibilització i organitzatives.

5.- AVALUACIÓ

- L'aplicació de l'atenció sanitària específica en el centre educatiu es valorarà en la memòria final de curs, i inclourà, si s'escau, propostes de millora per al curs següent.

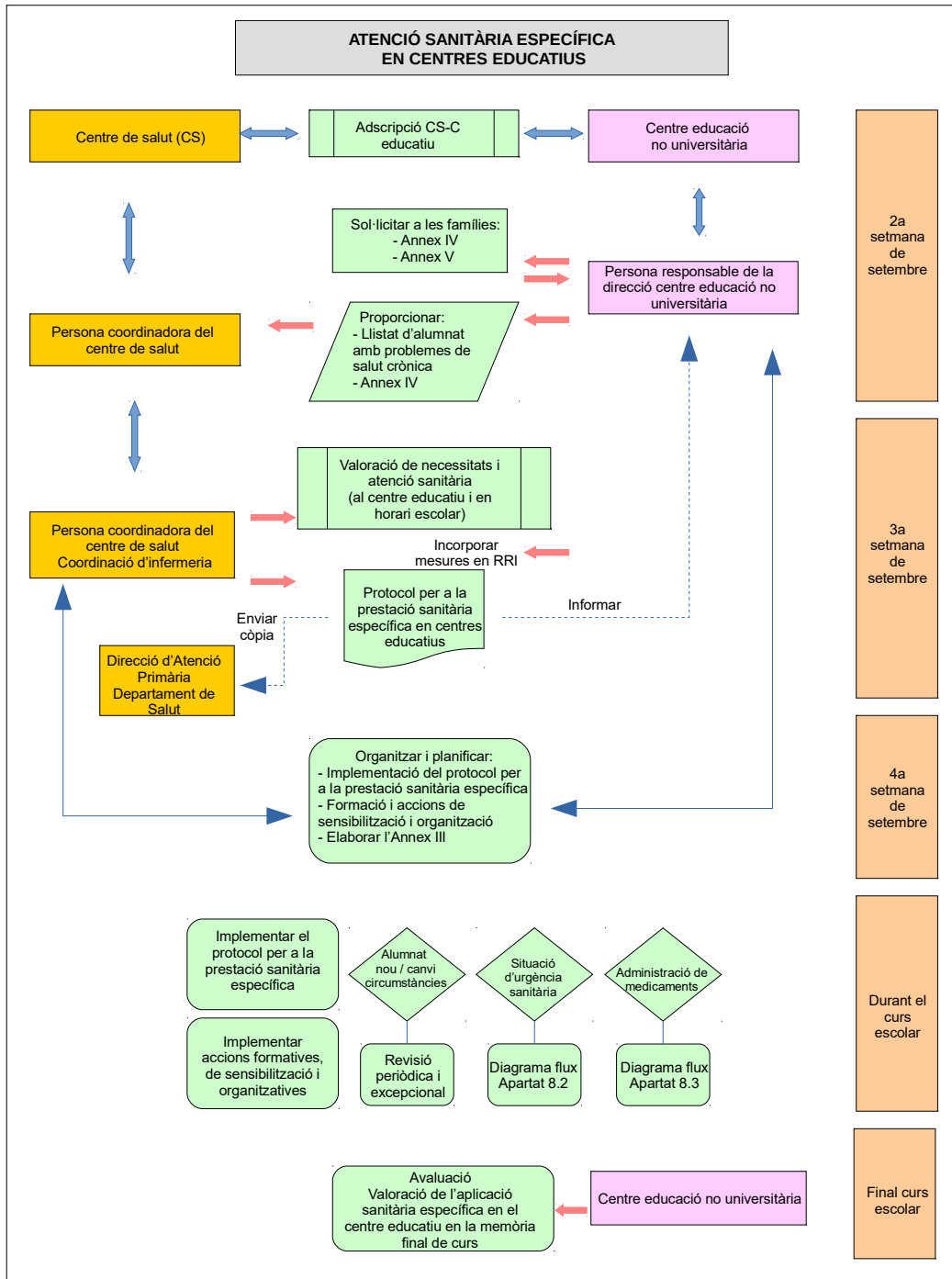
Més informació en:

<http://ceice.gva.es/va/web/inclusioeducativa/protocols>

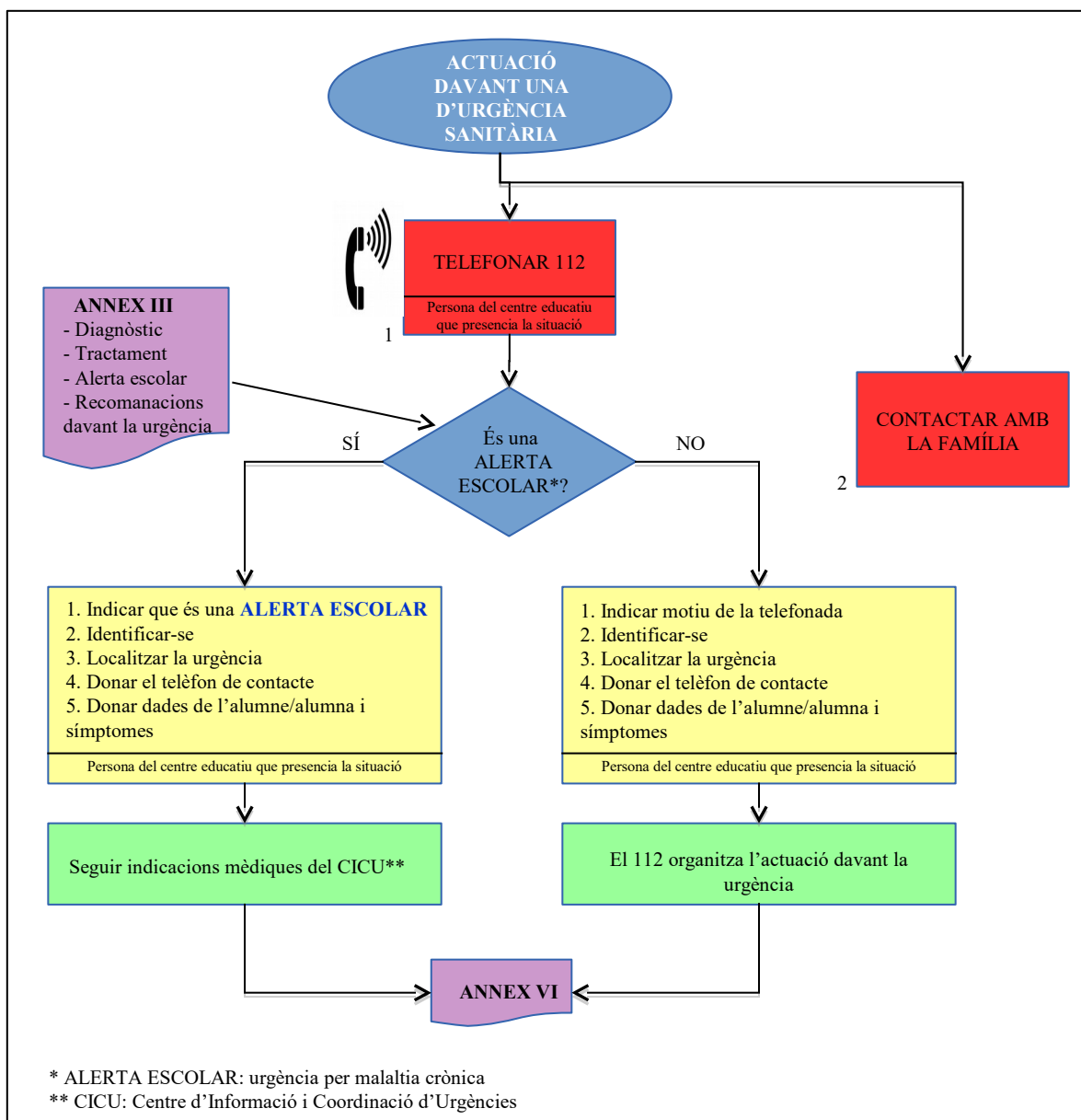


DIAGRAMA DE FLUX

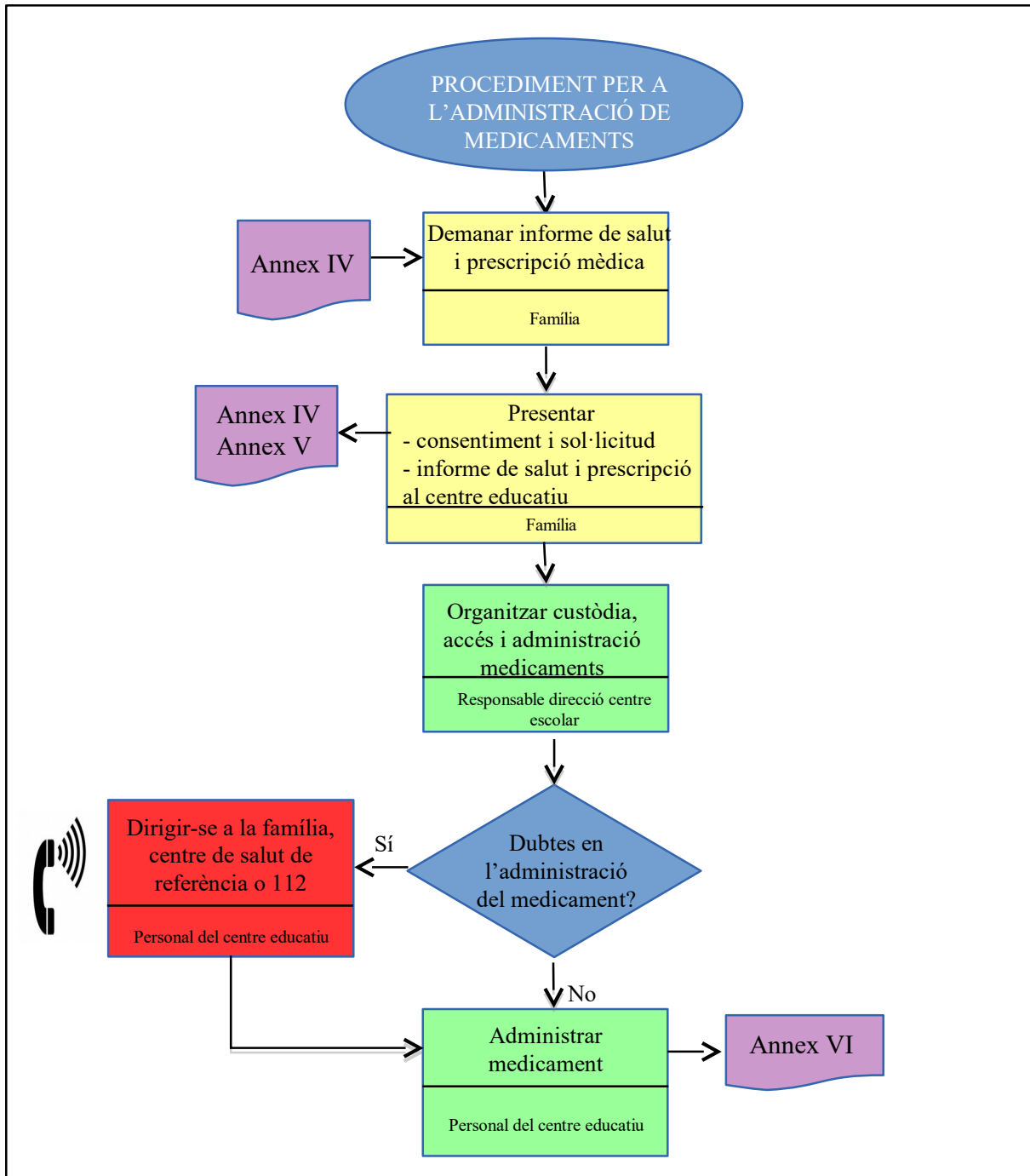
Procediment d'atenció sanitària específica en centres educatius:



Procediment d'actuació davant una situació d'urgència sanitària:



Procediment per a l'administració de medicaments:





DICCIONARI DEL RECURS

Aquestes són les paraules clau relacionades amb aquest recurs, les definicions de les quals es poden trobar als enllaços següents:

- ▶ [D_0039](#): Malaltia crònica
- ▶ [D_0040](#): Protocol per a la prestació d'assistència sanitària específica en centres educatius
- ▶ [D_0041](#): Urgència sanitària
- ▶ [D_0042](#): Alerta escolar



FORMULARIS

Aquests són els formularis relacionats amb aquest recurs, els quals es poden trobar als enllaços següents:

- ▶ [F_0007](#): Registre d'alerta escolar_ANNEX III
- ▶ [F_0008](#): Informe de salut i prescripció mèdica per a l'administració de medicaments en horari escolar_ANNEX IV
- ▶ [F_0009](#): Consentiment informat del pare, mare o tutor/a legal i sol·licitud a la persona responsable de la direcció del centre per a subministrar medicació o una altra atenció sanitària en horari escolar_ANNEX V
- ▶ [F_0010](#): Registre d'administració de medicaments/atenció sanitària específica_ANNEX VI
- ▶ [F_0011](#): Farmaciola escolar

Aquest document no té valor jurídic.