

|                                      |                              |                               |                                   |  |                              |
|--------------------------------------|------------------------------|-------------------------------|-----------------------------------|--|------------------------------|
| <input type="checkbox"/> EI 1r cicle | <input type="checkbox"/> ESO | <input type="checkbox"/> FPB  | <input type="checkbox"/> PFQB     | <input type="checkbox"/> ERE: Música i Dansa     | <input type="checkbox"/> PGA |
| <input type="checkbox"/> EI 2n cicle | <input type="checkbox"/> BAT | <input type="checkbox"/> FPGM | <input type="checkbox"/> ERE: EOI | <input type="checkbox"/> ERE: Plàstica i Disseny | <input type="checkbox"/> PEC |
| <input type="checkbox"/> EP          | <input type="checkbox"/> FPA | <input type="checkbox"/> FPGS |                                   | <input type="checkbox"/> ERE: Esportius          |                              |



FINALITAT I ABAST



NORMATIVA



DESCRIPCIÓ DEL PROCEDIMENT



DIAGRAMA DE FLUX



RESOLUCIONS



DICCIONARI DEL RECURS



ENTITATS I INSTITUCIONS



FORMULARIS

#### CONTROL DE MODIFICACIONS

| Edició | Data       | Responsable  | Descripció de les modificacions |
|--------|------------|--|---------------------------------|
| 02     | 09/06/2020 | Servei de Planificació i Gestió de la Formació Permanent del Professorat (Subdirecció General de Formació del Professorat) | Revisió                         |
| 01     | 04/03/2020 | Servei de Planificació i Gestió de la Formació Permanent del Professorat (Subdirecció General de Formació del Professorat) | Revisió                         |
| 00     | 18/12/2018 | Servei de Planificació i Gestió de la Formació Permanent del Professorat (Subdirecció General de Formació del Professorat) | Inicial                         |



## FINALITAT I ABAST

El Pla anual de formació permanent del professorat (PAF) és l'instrument que estableix els objectius, defineix les línies estratègiques i la planificació de la formació permanent del professorat no universitari amb caràcter anual per a tota la Comunitat Valenciana. Ara es veu substituït pel Pla de Formació Permanent del Professorat per als cursos 2020-2021 i 2021-2022.

Aquestes línies són impulsades des de la Conselleria d'Educació, Cultura i Esport a través de la Secretaria Autonòmica d'Educació i Formació Professional, i gestionades i planificades per la Subdirecció General de Formació del Professorat a través del Servei de Planificació i Gestió de la formació permanent del professorat i del Servei de Registre i Acreditació Docent.

En el desenvolupament del Pla anual de formació permanent del professorat i de totes aquelles actuacions que se'n deriven, treballaran activament tant la Subdirecció General de Formació del Professorat, a través dels serveis que té adscrits, com la xarxa d'assessories de formació dels CEFIRE, en col·laboració directa amb les coordinadores i els coordinadors de formació dels centres sostinguts amb fons públics.

La situació que vivim actualment d'emergència de salut pública ocasionada per la COVID-19, ha provocat una alteració molt significativa de la vida acadèmica en tots els seus àmbits i dimensions. Per aquest motiu, i a conseqüència en concret del confinament al qual ens hem vist abocats, les accions formatives previstes per a la formació del professorat amb caràcter presencial han hagut de ser ajornades, anul·lades o realitzades "en línia".



## NORMATIVA

- [Resolució de 21 de maig de 2020](#), de la Secretaria Autonòmica d'Educació i Formació Professional, per la qual s'estableix el Pla biennal de formació permanent del professorat corresponent als cursos 2020-2021 i 2021-2022, tenint en compte les modificacions generades en el Pla anual de formació 2019-20 sobre la base de la situació d'emergència de salut pública ocasionada per la Covid-19.
- [Instruccions del 8 de maig de 2020](#), de la Subdirecció General de Formació del Professorat pel qual es modifiquen les condicions inicials de les modalitats formatives que

constitueixen el PAF (Programa Anual de Formació en Centres) del curs 2019-2020, en els centres educatius de la Comunitat Valenciana, a conseqüència de l'estat d'alarma generat per la Covid-19.

- [Resolució de 31 de juliol de 2019](#), de la Secretaria Autonòmica d'Educació i Formació Professional, per la qual s'estableix el Pla anual de formació permanent del professorat per al curs 2019-2020. [DOGV, 12.08.2019, núm. 8611, p. 37768-37775].
- [Resolució de 4 de novembre de 2019](#), de la Secretaria Autonòmica d'Educació i Formació Professional, per la qual es convoquen les modalitats formatives projectes de formació en centres, grups de treball i seminaris, i s'estableix la dotació de recursos econòmics als centres públics educatius de titularitat de la Generalitat per a desenvolupar-les. . [DOGV, 08.11.2019, núm. 8673, p. 48401-48411].
- [Ordre 65/2012, de 26 d'octubre](#), de la Conselleria d'Educació, Formació i Ocupació, que estableix el model de formació permanent del professorat i el disseny, reconeixement i registre de les activitats formatives. [DOGV, 31.10.2012, núm. 6893, p. 30587-30601].



## DESCRIPCIÓ DEL PROCEDIMENT

El Pla Anual de Formació Permanent es desenvolupa en 3 nivells de concreció:

### 1. Concreció del Pla Anual de Formació (PAF) de la Conselleria d'Educació, Cultura i Esport.

Oferta general per a tot el professorat de la Comunitat Valenciana, oferida des de la conselleria o des dels CEFIRE de forma coordinada.

### 2. Pla anual d'Actuació (PAA) dels CEFIRE.

Concreció de l'oferta general establerta per la conselleria i actuacions formatives pròpies de la seua zona d'influència a partir de les necessitats detectades.

### 3. Programa anual de formació de centre (PAF) dels centres educatius.

Eina per establir les activitats de formació permanent que es desenvoluparan durant el curs escolar. Formarà part de la Programació General Anual (PGA), tindrà com finalitat assolir els objectius establerts en el Projecte Educatiu de Centre (PEC) i s'avaluarà a través de la memòria final de curs.

[Formulari per a la sol·licitud i gestió del Programa Anual de Formació \(PAF\)](#)

[Tutorial formulari sol·licitud PAF: ompliment del PAF per part del CFC](#)

[Tutorial formulari sol·licitud PAF: ompliment del PAF per part del secretari](#)

Els centres educatius, vista l'oferta general de la CECE i l'oferta pròpia dels CEFIRE, podran sol·licitar la realització de:

- **Projectes de formació en centres.** El formulari de sol·licitud forma part del [formulari de sol·licitud del Programa Anual de Formació](#).

[Tutorial formulari sol·licitud de projectes de formació en centres](#)

[Tutorial fase desenvolupament projectes de formació en centres](#)

- **Seminaris i de grups de treball,** per mitjà de la corresponent convocatòria.

[Formulari per a la sol·licitud de grups de treball i seminaris](#)

[Tutorial formulari sol·licitud de grups de treball i de seminaris](#)

[Tutorial fase desenvolupament de grups de treball i de seminaris](#)

Més informació en la web de la CEICE:

<http://www.ceice.gva.es/web/formacion-profesorado/proyectos-de-formacion-en-centros>

- **Altres actuacions formatives** que consideren necessàries, coordinades pels CEFIRE, amb la finalitat de cobrir les necessitats del professorat.

El Servei de Gestió i Planificació de la formació permanent del professorat comunicarà als centres aquelles activitats que seran reconegudes com a formació permanent a través de la corresponent assessoria de referència, per a la qual cosa hauran de complir la normativa vigent en matèria de formació.

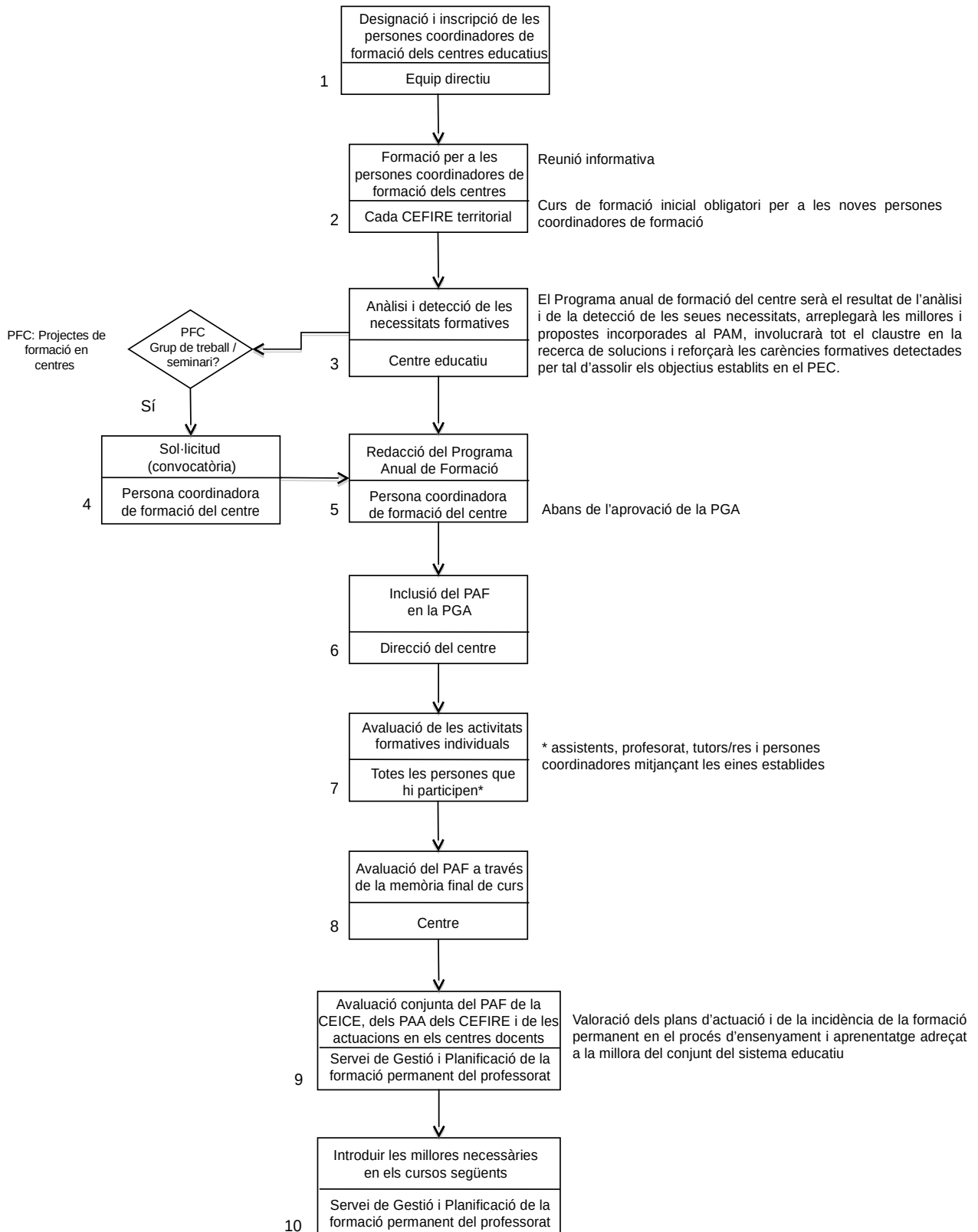
La direcció dels centres educatius públics designarà, d'entre els membres del claustre, una coordinadora o un coordinador de formació. Aquesta persona, amb les ferramentes proporcionades per la Secretaria Autonòmica d'Educació i Investigació i amb l'ajuda de l'assessoria de referència de la xarxa CEFIRE, recopilarà les necessitats formatives del claustre i elaborarà i gestionarà el Programa Anual de Formació per al curs corresponent en funció de les necessitats detectades i les propostes incorporades al Pla d'Actuació per a la Millora (PAM).

Més informació en la web de la CECE:

<http://www.ceice.gva.es/web/formacion-profesorado/plan-anual-de-formacion>



**DIAGRAMA DE FLUX**





## RESOLUCIONS

- [Resolució de 27 de desembre de 2019](#), de la Secretaria Autonòmica d'Educació i Formació Professional, per la qual s'assignen recursos econòmics als centres públics educatius de titularitat de la Generalitat per a desenvolupar les modalitats formatives projectes de formació en centres, grups de treball i seminaris.

[Annex I \(relació de centres amb assignació econòmica\)](#)

[Annex II \(relació de centres que no reben assignació econòmica\)](#)



## DICCIONARI DEL RECURS

Les definicions de les següents paraules clau relacionades amb aquest recurs les pots trobar al següent enllaç: <http://www.gestoreducatiu.gva.es/va/diccionari>

- ▶ [D\\_0140](#): Projecte de formació en centre (Programa anual de formació de centre: PAF)
- ▶ [D\\_0141](#): Seminari (Programa anual de formació de centre: PAF)
- ▶ [D\\_0142](#): Grup de treball (Programa anual de formació de centre: PAF)



## ENTITATS I INSTITUCIONS

Relació d'entitats i institucions relacionades amb aquest recurs:

- ▶ CEFIRE: [Centre de Formació, Innovació i Recursos per al professorat](#)



## FORMULARIS

Els formularis relacionats amb aquest recurs els pots trobar al següent enllaç:  
<http://www.gstoreducatiu.gva.es/va/formularis>

- ▶ F\_0170: [Cessió de drets de propietat intel·lectual \(grups de treball\)](#)
- ▶ F\_0171: [Autorització de la direcció del centre \(grup de treball\)](#)