

<input type="checkbox"/> EI 1r cicle	<input type="checkbox"/> ESO	<input type="checkbox"/> FPB	<input type="checkbox"/> PFQB	<input type="checkbox"/> ERE: Música i Dansa	<input type="checkbox"/> PGA
<input type="checkbox"/> EI 2n cicle	<input type="checkbox"/> BAT	<input type="checkbox"/> FPGM	<input type="checkbox"/> ERE: EOI	<input type="checkbox"/> ERE: Plàstica i Disseny	<input type="checkbox"/> PEC
<input type="checkbox"/> EP	<input type="checkbox"/> FPA	<input type="checkbox"/> FPGS		<input type="checkbox"/> ERE: Esportius	



FINALITAT I ABAST



NORMATIVA



DESCRIPCIÓ DEL PROCEDIMENT



DIAGRAMA DE FLUX



DICCIONARI DEL RECURS



FORMULARIS

#### CONTROL DE MODIFICACIONS

Edició	Data	Responsable	Descripció de les modificacions
02	01/06/2020	Servei d'Inclusió Educativa (Direcció General d'Inclusió Educativa)	Actualització Logos
01	21/05/2019	Servei d'Innovació i Qualitat (Direcció General de Política Educativa)	Actualització normativa protecció de dades
00	28/06/2018	Servei d'Innovació i Qualitat (Direcció General de Política Educativa)	Inicial



## FINALITAT I ABAST

La finalitat d'aquest document és descriure el procediment que han de seguir els centres educatius per atendre l'alumnat amb problemes de salut crònica en horari escolar, a més de la urgència sanitària, l'administració de medicaments i l'existència de farmacioles.

S'aplica a tots els centres educatius públics no universitaris de la Generalitat Valenciana. Els centres privats hauran d'establir els mecanismes adequats per acomplir la normativa vigent. En qualsevol cas, podran acollir-se a aquest protocol.



## NORMATIVA

- [RESOLUCIÓ de 13 de juny de 2018](#), de la Conselleria d'Educació, Investigació, Cultura i Esport i de la Conselleria de Sanitat Universal i Salut Pública, per la qual es dicten instruccions i orientacions d'atenció sanitària específica en centres educatius per a regular l'atenció sanitària a l'alumnat amb problemes de salut crònica en horari escolar, l'atenció a la urgència, així com l'administració de medicaments i l'existència de farmacioles en els centres escolars.
- [Codi Penal: articles 195, 196 i 412](#).
  - Articles 195 i 196 (relatius a l'omissió del deure de socors).
  - Article 412 (relatiu a la desobediència i denegació d'auxili).
- [Codi Civil: articles 1104, 1902 i 1903](#).
  - Article 1104 (relatiu a la naturalesa i efecte de les obligacions).
  - Articles 1902 i 1903 (relatius a les obligacions que naixen de culpa o negligència).
- [Llei Orgànica 3/2018, de 5 de desembre](#), de Protecció de Dades personals i garantia dels drets digitals.
- [Llei 8/2018, de 20 d'abril, de la Generalitat](#), de modificació de la Llei 10/2014, de 29 de desembre, de la Generalitat, de Salut de la Comunitat Valenciana.
- [Llei 40/2015, d'1 d'octubre](#), de règim jurídic del sector públic: capítol IV «De la responsabilitat patrimonial de les administracions públiques», articles 32 a 37.

- [Llei 10/2014, de 29 de desembre](#), de la Generalitat, de Salut de la Comunitat Valenciana.
- [Llei orgànica 1/1996, de 15 de gener](#), de protecció jurídica del menor, de modificació parcial del Codi Civil i de la Llei d'enjudiciament civil: articles 12 i següents.
- [Ordre de 29 de juliol de 2009](#), de la Conselleria de Sanitat, que desplega els drets de salut de xiquets i adolescents en el medi escolar.
- [Reglament \(UE\) 2016/679 del Parlament Europeu i del Consell, de 27 d'abril de 2016](#), relatiu a la protecció de les persones físiques pel que fa al tractament de dades personals i a la lliure circulació d'aquestes dades i pel qual es deroga la Directiva 95/46/CE.
- [Correcció d'errors del Reglament \(UE\) 2016/679 del Parlament Europeu i del Consell, de 27 d'abril de 2016](#), relatiu a la protecció de les persones físiques pel que fa al tractament de dades personals i a la lliure circulació d'aquestes dades i pel qual es deroga la Directiva 95/46/CE (Reglament general de protecció de dades).
- [Resolució de 28 de juny de 2018](#), de la Sotssecretaria de la Conselleria d'Educació, Investigació, Cultura i Esport, per la qual es dicten instruccions per al compliment de la normativa de protecció de dades en els centres educatius públics de titularitat de la Generalitat.



## DESCRIPCIÓ DEL PROCEDIMENT

Procediment d'atenció sanitària específica en centres educatius:

### 1.- PRIMERES ACTUACIONS

2a SETMANA DE SETEMBRE

- Persona responsable de la direcció del centre educatiu:

- Sol·licita a les famílies: Annex IV, Annex V.
- Proporciona llistat alumnat i Annex IV a la persona coordinadora del centre de salut.

## 2.- DETECCIÓ DE NECESSITATS I ELABORACIÓ DEL PROTOCOL

3a SETMANA DE SETEMBRE

- Persona coordinadora del centre de salut i la coordinació d'infermeria:

- Valoraran les necessitats i atenció sanitària, al centre educatiu i en horari escolar.
- Elaboraran el protocol d'atenció sanitària específica.
- Informarà la direcció del centre educatiu i a la direcció d'atenció primària del departament de salut, qui ho comunicarà a la Direcció General d'Assistència Sanitària.

## 3.- ORGANITZACIÓ DEL PROTOCOL

4a SETMANA DE SETEMBRE

- Persona coordinadora del centre de salut i la persona responsable de la direcció del centre educatiu:

- Organitzaran el desenvolupament i la implementació del protocol per a la prestació sanitària específica del centre educatiu per al curs escolar.
- Elaboraran l'annex III.

## 4.- IMPLEMENTACIÓ DE L'ATENCIÓ SANITÀRIA ESPECÍFICA AL CENTRE EDUCATIU

- Durant el curs escolar, implementar el protocol per a la prestació sanitària específica.

- Alumnat nou / canvi circumstàncies.
- Situació d'urgència sanitària
- Administració de medicaments

- Implementar accions formatives, de sensibilització i organitzatives.

## 5.- AVALUACIÓ

- L'aplicació de l'atenció sanitària específica en el centre educatiu es valorarà en la memòria final de curs, i inclourà, si s'escau, propostes de millora per al curs següent.

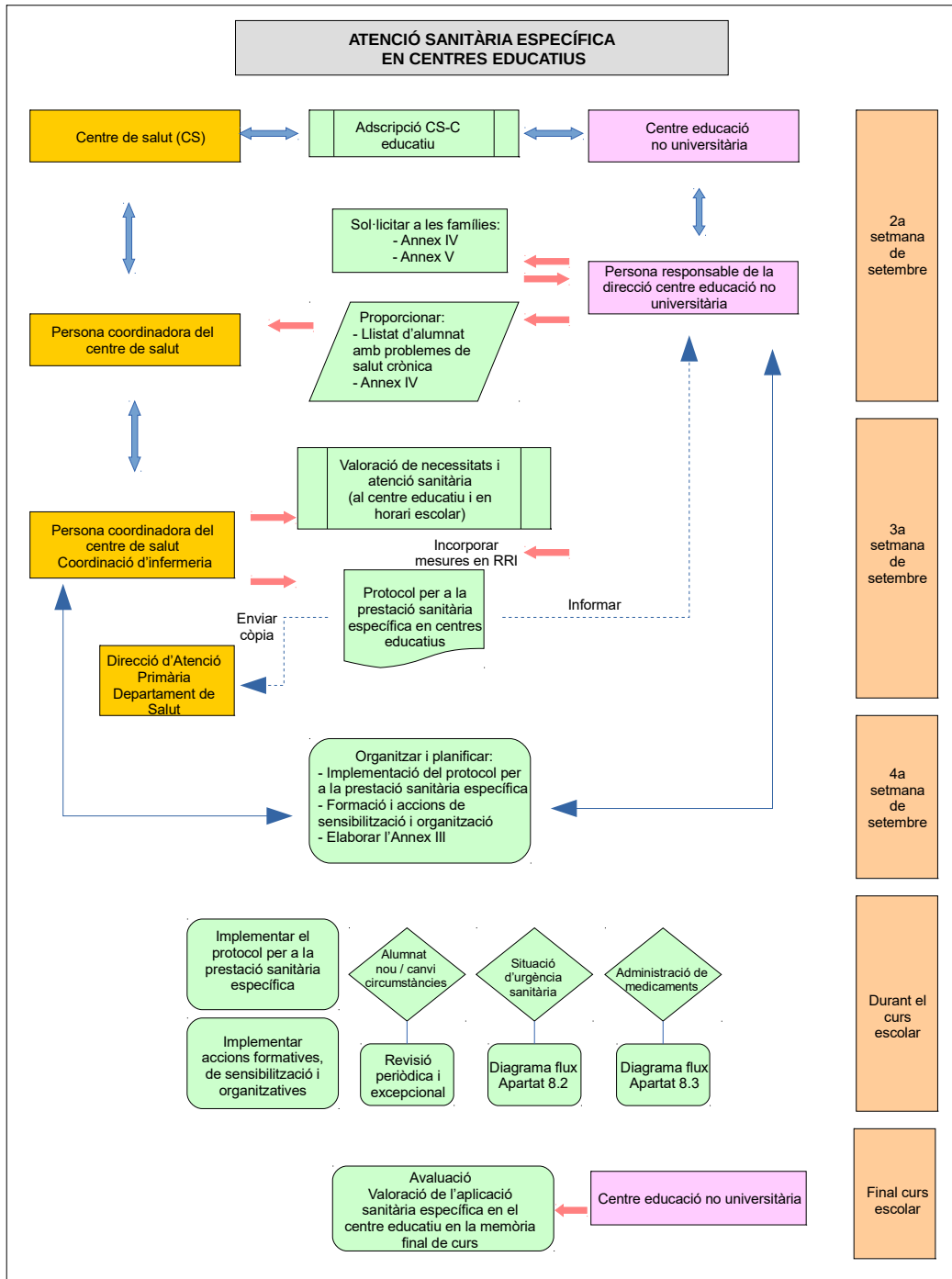
Més informació en:

<http://www.ceice.gva.es/web/convivencia-educacion/protocolos>

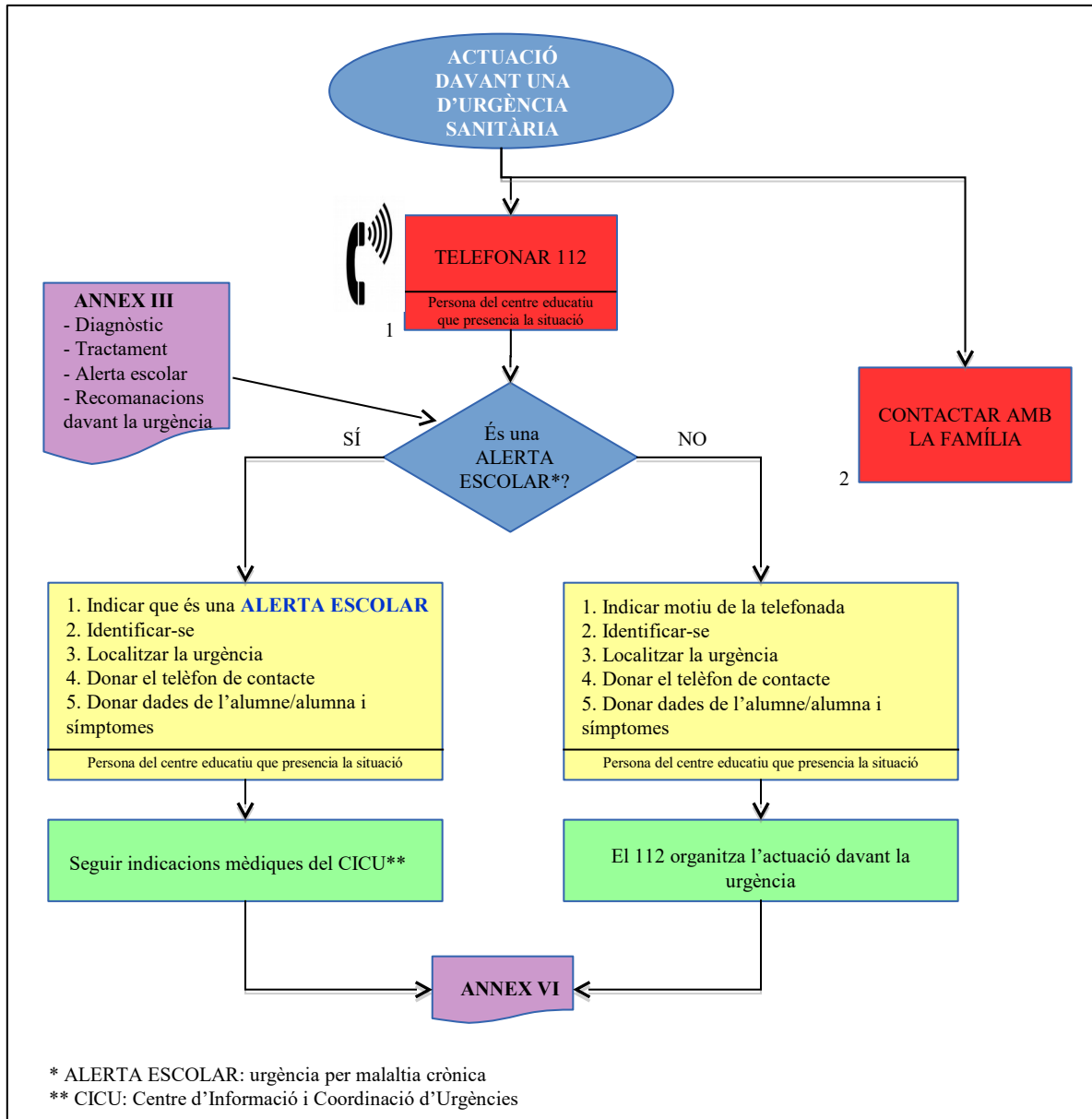


**DIAGRAMA DE FLUX**

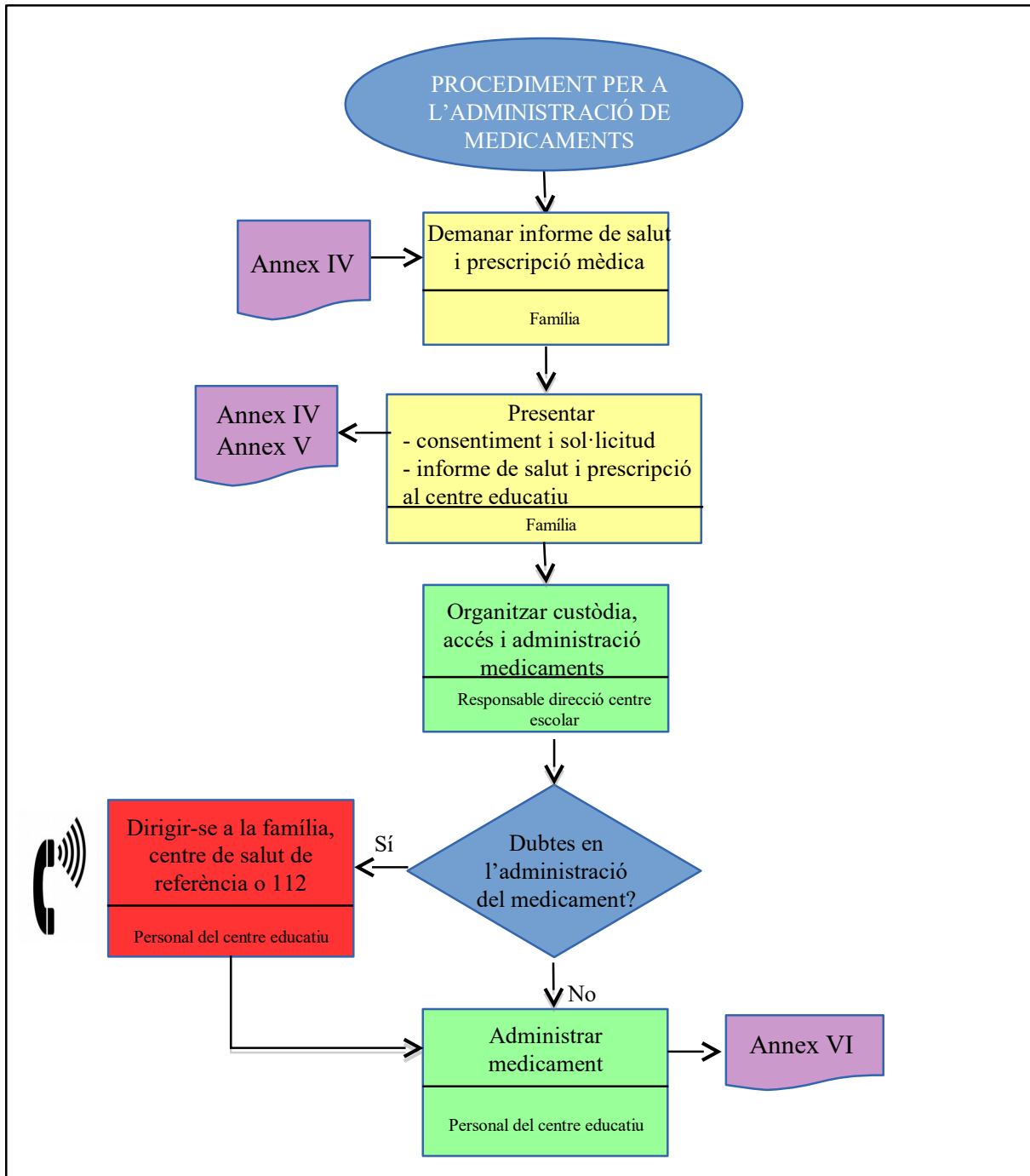
Procediment d'atenció sanitària específica en centres educatius:



Procediment d'actuació davant una situació d'urgència sanitària:



Procediment per a l'administració de medicaments:





## DICCIONARI DEL RECURS

Aquestes són les paraules clau relacionades amb aquest recurs, les definicions de les quals es poden trobar als enllaços següents:

- ▶ [D\\_0039](#): Malaltia crònica
- ▶ [D\\_0040](#): Protocol per a la prestació d'assistència sanitària específica en centres educatius
- ▶ [D\\_0041](#): Urgència sanitària
- ▶ [D\\_0042](#): Alerta escolar



## FORMULARIS

Aquests són els formularis relacionats amb aquest recurs, els quals es poden trobar als enllaços següents:

- ▶ [F\\_0007](#): Registre d'alerta escolar\_ANNEX III
- ▶ [F\\_0008](#): Informe de salut i prescripció mèdica per a l'administració de medicaments en horari escolar\_ANNEX IV
- ▶ [F\\_0009](#): Consentiment informat del pare, mare o tutor/a legal i sol·licitud a la persona responsable de la direcció del centre per a subministrar medicació o una altra atenció sanitària en horari escolar\_ANNEX V
- ▶ [F\\_0010](#): Registre d'administració de medicaments/atenció sanitària específica\_ANNEX VI
- ▶ [F\\_0011](#): Farmaciola escolar

Aquest document no té valor jurídic.